



台南市 兒童福利 服務中心

97年度1月~12月
個案服務成果表

傾聽孩子的聲音 我們一直都在

一、單親家庭暨親職教育服務

以家庭為中心提供多元服務，建構案主之支持系統，以「連結社區力量、健全學校系統、輸送機構服務」的三角關係來提升並提供單親家庭所需之正向能量及環境，增強在地化社區支持網絡，期許以結合社區、學校與機構的工作模式，相互連結來達成所規劃的目標。97年起，本中心正式於台南市南區喜樹國小成立「向日葵園地~南區單親家庭服務據點」，透過在地化資源網絡運作，以期更貼近案主與案家之需求，藉此提升中心的個案服務的深度與廣度。

(一) 服務項目現況統計

單位：案次

服務項目	服務內容	服務案次
個案工作	個案家庭訪視、訪視會談	298
	電話諮詢	413
團體工作	成長團體	2,609
喘息服務	課後照顧服務	8,379
	寒暑假主題營隊(喜樹國小、勝利國小)	396
親職教育服務	親子活動/成長課程/兒童館免費入館	17,078
志工服務	課輔志工/成長團體志工/親子活動支援	2,614
總計		31,787



(二) 單親家庭個案資料現況分析

個案居住區域	中西區	1	個案之主要照顧者身份	祖父母	19	個案之就業狀況	就業	55	個案主要問題類型 (可複選，依戶數計)	性別	男	43	女	29
	東區	11		外祖父母	10		失業	15		人際關係	39			
	南區	35		父親	12		其他	2		親子問題	36			
	北區	1		母親	28	領有中低收入戶補助	19	課業問題		19				
	安平區	1						偏差行為		6				
	安南區	23		親戚	3	未領有中低收入戶補助	54	主要照顧者親職功能不佳		21				
	其他	1		其他	0			其他		10				

二、新移民家庭暨子女身心關懷服務

本中心提供新移民家庭的服務，運用個案管理模式的思維，從個案個別的服務層面發現新移民家庭的需求與問題，與其家庭成員相關，故提供以家庭為主的成長團體及親職教育課程，協助外偶家庭能更有能量，建立和諧幸福的家庭讓下一代可以更穩定的成長。



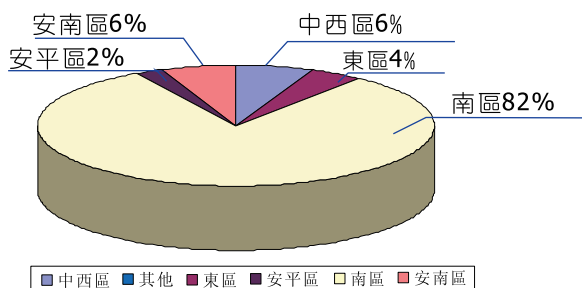
(一) 服務項目現況統計

單位：案次

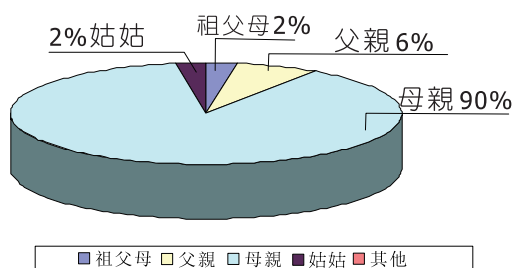
服務項目	服務內容	服務案次
個案工作	個案訪視會談	206
	電話諮詢	265
團體工作	成長團體	676
喘息服務	寒暑假主題營隊 (省躬國小)	135
親職教育服務	親子活動/成長課程	356
志工服務	新移民志工服務	269
總計		1,907

(二) 新移民家庭子女個案資料現況分析

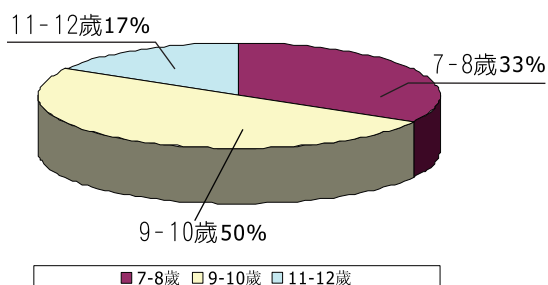
1. 個案居住區域分析



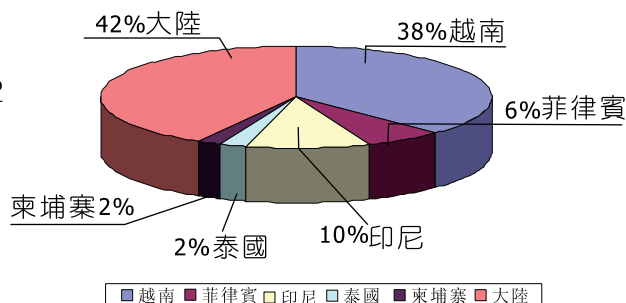
2. 個案之主要照顧者



3. 個案之年齡



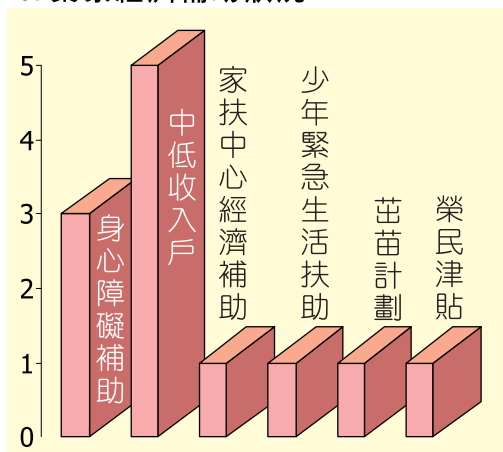
4. 個案母親國籍





南區據點課後照顧成立

5. 案家經濟補助狀況



6. 個案主要問題類型（可複選，依戶數計）

兒童行為困擾	10
兒童學習意願低落	6
主要照顧者親職教養困擾	4
與家人互動欠佳	12
生活適應問題	7
家庭暴力	1
主要照顧者工作不穩定	10
案家經濟情況欠佳	11

三、監調權訪視調查服務

本部自97年6月正式接受台南市政府社會處委託，參與監護案件訪視調查工作。在訪視調查工作評估過程中，訪視社工員秉持專業中立角度，同時以兒少最佳利益為優先考量，讓兒童在父母雙方離婚的衝突過程中，減少因父母的婚姻所帶來的衝擊與傷害。並藉由訪視調查，提供相關法律知識、親職教養知能等，協助父母雙方能更理性面對監護權的行使，使下一代能在更穩定的生活環境中成長。

※服務案量：216案（97年5~12月）。



南區據點成長團體服務



助學之愛公益大使頒贈

四、助學之愛計畫執行

台南市YMCA社福基金會承辦台南市兒福中心，為降低中輟生及非行少年之比例，以預防為理念，長期提供單親、隔代教養及新移民家庭之子女身心關懷服務。故兒福中心針對服務之個案家庭，以助學之愛行動，提供以下兩項計畫：

1. 兒童心靈重建計畫：

- (1) 服務內容：提供校園個案自我探索成長團體、個別心理輔導、家庭危機處遇服務等，以建立及增強個案及其家庭成員之能量，穩固其身心發展。
- (2) 目的：建立孩子正向價值觀、自信心及改善其人際關係，降低中輟生及非行少年比率。

2. 助學金計畫：

- (1) 服務內容：針對本會所服務之個案，且未符合政府低收入戶之補助，而家庭經濟較為弱勢，提供助學之服務。
- (2) 目的：幫助無法順利繳交學費之家庭，使兒童能安心就學，享有就學權利。

■ 服務項目現況統計

服務項目	服務內容	服務案次
新年圓夢計劃	音樂戲劇成長營隊(1/28-2/1)	150
	詹姆士愛的廚房(3/29)	120
	南區有愛、寒冬送暖活動及新年禮物圓夢行動(1-3月)	104
兒童心靈重建校園團體工作	成長團體 鎮海、永華、永福、長安、喜樹、勝利、安平、公園國小、兒福中心	1,484
週末品格營	個案週末全天托育	480
助學金	96年度下學期獎助學金個案	24
	97年度上學期獎助學金個案	22
	97年度下學期獎助學金個案	23
弱勢兒童營隊服務	小泰山及小太陽營隊服務個案	369
課後照顧	個別與團體課後輔導 (弱勢兒童課後輔導)	2,437
愛在喜樹親子活動	南區據點喜樹國小單親家庭親子活動	189
經濟培訓計畫	縫紉課程培訓	35
總計		5,437



台南喜佳公司捐贈縫紉機



兒福中心與國稅局合辦捐發票做愛心

台南市公設民營 示範托兒所附設托嬰中心

97年1-12月服務事工辦理情形

呵護寶貝快樂成長 我們最用心



教師嬰幼兒CPR研習

本所的核心目標以提倡早期療育工作，推動融合教育的教學型態為主，輔以家庭支持服務、外展服務與社區服務工作。針對所內發展遲緩幼兒與弱勢家庭幼兒提供完善且持續性的教育與照顧之服務，使其在分享共有的教育資源的過程中，能在有彈性、支持性的教育課程中達到個人的教育目標，發揮最大的學習潛力。在外展服務方面，是針對弱勢家庭幼兒提供閱讀引導與語言發展之到家服務，提升幼兒的語言與認知發展，降低因環境資源刺激不足所導致發展遲緩的可能性，其中服務對象以新移民家庭（東南亞籍）之幼童居多，探究其因其主要照顧者母親因不識中文，在陪伴幼兒學習上顯得有困難，透過到家輔導員的協助使家長能習得教養的方法與技巧，可讓家長與幼兒一起學習成長。在社區服務方面，以推廣早期療育工作為主，辦理兒童發展檢核評估宣導活動，喚醒社會大眾對兒童發展的重視，落實早期發現、早期療育的服務理念，有效減緩遲緩兒的落後腳步；並針對學前教保人員與相關人員提供系統化的研習課程，充實其早期療育知能，推展發展遲緩兒童早期療育融合教育工作，促進兒童健全發展。

服務類別	服務人數	學年度		合計 服務人次
		96學年度上學期 (97年1-7月)	96學年度下學期 (97年8~12月底)	
所內服務工作	一般幼童(0-6歲)與疑似發展遲緩兒童	276人次	264人次	540人次
	發展遲緩及身心障礙幼童	12人(428人次)	12人(416人次)	844人次
	新移民家庭之幼童	11人(22人次)	11人(71人次)	93人次
	低收入戶家庭之幼童	1人(16人次)	—	16人次
	單親家庭之幼童	11人(13人次)	11人(65人次)	78人次
	隔代教養家庭之幼兒	—	—	—
	學前教保員在職訓練	20人(126人次)	20人(64人次)	190人次



兒童發展檢核評估活動-(4-5歲認知領域-我是小偵探)



家長團體-教導成員
DIY繪本小書



生命教育-德輝苑的阿公
阿嬤到所來同樂



學前啟蒙服務-輔導員教導幼童
正確的刷牙方式及繪本引導教學



家服 庭務 支持	親子共讀成長團體	10人 (6次課程/51人次)	—	106人次
	家長效能成長團體	—	10人 (6次課程/55人次)	
外展 服務 工作	新移民家庭之幼童	10人(87人次)	7人(35人次)	122人
	低收入戶家庭之幼童	2人(39人次)	1人(15人次)	54人次
	單親家庭之幼童	5人(52人次)	5人(45人次)	97人次
	隔代教養家庭之幼兒	2人(9人次)	2人(21人次)	30人次
社區 服務 工作	一般幼童(0-6歲)與疑似發展遲緩兒童	452人次	—	450人
	早期療育種籽教師研習	80人(80人次)	200人(200人次)	280人次
	外展人員職前培訓	40人(40人次)	—	40人次
	外展人員團督會議	15人(45人次)	15人(99人次)	144人次

台南YMCA老人服務中心

(97年度1月~12月服務成果表)

長者的大小事 我們比誰都更在意



一、各項服務人數與人次統計

服務別/資格		中低收入		一般戶		合計	
		人數	人次	人數	人次	人數	人次
社區 照顧	日間照顧服務	283	5,605	319	6,574	602	12,080
	老人營養餐食	573	12,193	0	0	573	12,193
	老人居家服務(台南)	552	7,952	3,216	33,427	3,768	41,379
	高雄縣居家服務	561	5,834	626	5,486	1,187	11,320
	身障居家暨臨時短照	349	4,526	322	4,111	671	8,637
機構 照顧	養護服務	0	0	48	1,298	48	1,298
合計		2,318	36,110	4,531	50,797	6,849	86,907
各資格別人數占總人數%		33.84%		66.16%		100.00%	

說明：1.低、中低收入人數 2,318人（33.84%） 2.一般戶人數3,531人（66.16%）

二、服務區域及年齡層統計

(一) 台南市社區照顧服務 (日間照顧、營養餐食、老人居服) 及機構照顧服務(養護中心)(月平均)

區域/年齡層	中西	東	南	北	安平	安南	外縣市	合計	各年齡層人數占總人數%	
									合計	占總人數%
中低收入戶	64歲以下	2	2	1	1	0	3	0	9	2.13
	65-69歲	4	1	0	1	1	2	0	9	2.13
	70-74歲	4	0	7	1	1	10	0	23	5.44
	75-79歲	7	1	8	0	2	5	0	23	5.44
	80-84歲	10	0	11	0	4	6	0	31	7.33
	85-89歲	10	0	3	0	2	2	0	17	4.02
	90歲以上	5	0	1	0	1	2	0	9	2.13
一般戶	64歲以下	3	6	9	7	3	6	0	34	8.04
	65-69歲	2	4	3	3	5	7	1	25	5.91
	70-74歲	5	4	2	6	3	9	3	32	7.57
	75-79歲	16	8	11	8	7	16	1	67	15.84
	80-84歲	14	13	10	9	7	22	1	76	17.97
	85-89歲	8	3	7	13	3	18	0	52	12.29
	90歲以上	2	3	2	2	3	4	0	16	3.78
合計	92	45	75	51	42	112	6	423	100.00	

說明

- 1.一般戶80-84歲年齡層佔最高比率17.97%；75-79歲年齡層居次15.84%
- 2.安南區服務人數最多112人佔26.48%；中西區次之92人佔21.75%

(二) 台南市身心障礙居家服務暨臨時短期照顧服務(月平均)

區域/年齡層	中西	東	南	北	安平	安南	合計	各年齡層人數占總人數%	
								合計	占總人數%
中低收入戶	6歲以下	0	0	0	0	0	0	0	0
	7-12歲	0	0	0	0	0	0	0	0
	13-15歲	0	0	0	0	0	0	0	0
	16-18歲	1	0	0	0	0	0	1	1.92
	19-23歲	0	0	0	1	0	0	1	1.92
	24-49歲	0	0	4	8	3	5	20	38.46
	50-64歲	1	1	1	1	0	1	5	9.62
	合計	8	9	6	14	6	8	51	100.00
	一般戶	6歲以下	0	0	0	0	0	0	0
7-12歲		1	2	0	1	0	0	4	7.69
13-15歲		0	1	0	1	1	0	3	5.77
16-18歲		1	0	0	0	0	0	1	1.92
19-23歲		0	0	0	0	0	0	0	0
24-49歲		3	5	1	2	1	1	13	25.00
50-64歲		1	0	0	0	1	1	3	5.77
合計		8	9	6	14	6	8	51	100.00

說明

- 1.中低收入戶24-49歲年齡層佔最高比率38.46%；一般戶24-49歲年齡層居次25.00%
- 2.北區服務人數最多14人佔27.45%；東區次之9人佔17.65%

(三)高雄縣居家服務(月平均)

區域/年齡層	路竹	茄萣	永安	湖內	合計	各年齡層人數 占總人數%	
中低收入戶	64歲以下	2	9	4	0	15	15.00
	65-69歲	2	3	2	3	10	10.00
	70-74歲	1	2	1	5	9	9.00
	75-79歲	1	4	1	2	8	8.00
	80-84歲	0	2	0	1	3	3.00
	85-89歲	1	2	0	2	5	5.00
	90歲以上	1	1	0	1	3	3.00
一般戶	64歲以下	0	0	1	0	1	1.00
	65-69歲	0	0	0	1	1	1.00
	70-74歲	1	3	1	3	8	8.00
	75-79歲	0	0	1	6	7	7.00
	80-84歲	3	4	4	4	15	15.00
	85-89歲	1	5	1	3	10	10.00
	90歲以上	2	0	0	3	5	5.00
合計	15	35	16	34	100	100.00	



說明

- 1.中低收入戶 53人 (53.00%) ; 一般戶47人 (47.00%)
- 2.中低收入64歲以下及一般戶80-84歲之年齡層各佔最比率15.00%
- 3.茄萣區服務人數最多35人, 佔35.00%

三.服務對象健康狀況統計(月平均)

(一)台南市社區照顧服務(日間照顧、營養餐食 老人居服)及機構照顧服務(養護中心) (月平均)

健康別	需協助						合計	各健康狀況%	健康別	需協助						合計	各健康狀況%
	健康	輕度	中度	重度	失能	失智				健康	輕度	中度	重度	失能	失智		
社區照顧服務	失能	11	84	102	0	85	282	69.46%	機構照顧服務	失能	0	0	4	2	0	6	35.29%
	失智	5	11	17	0	28	61	15.02%		失智	0	0	4	1	0	5	29.41%
	失能失智	0	10	15	0	26	51	12.56%		失能失智	0	0	2	0	4	6	35.29%
	無失能失智	9	2	1	0	0	12	2.96%		無失能失智	0	0	0	0	0	0	0.00%
	合計	25	107	135	0	139	406	100%		合計	0	0	10	3	4	17	100.00%
各程度人數 占總人數%	6.22%	26.62%	33.58%	0.00%	34.58%	100%		各程度人數 占總人數%	0	0	58.82%	17.65%	23.53%	100.00%			

說明

- 1.社區照顧服務部份，健康狀況以重度失能者最高34.58%；失能者比例最多70.15%。
- 2.機構照顧服務部份，健康狀況以中度失能者最高58.82%；失能者與同時失能與失智者比例者最多35.29%。



(二) 台南市身心障礙居家服務暨臨時短期照顧服務(月平均)

健康別	健康	輕度	中度	重度	合計	各健康狀況 人數占總人數%
視障	0	0	0	1	1	1.92%
聽障	0	0	0	1	1	1.92%
肢障	0	2	5	16	23	44.24%
智障	0	0	1	3	4	7.68%
重器障	0	0	0	3	3	5.77%
植物人	0	0	0	2	2	3.85%
自閉症	0	0	1	0	1	1.92%
多重障	0	0	1	15	16	30.78%
精障	0	0	1	0	1	1.92%
合計	0	2	9	41	52	100%
各程度人數 占總人數%	0	3.85%	17.31%	78.84%	100%	



(三) 高雄縣居家服務(月平均)

健康別	健康	輕度	中度	重度	合計	各健康狀況 人數占總人數%
失能	0	18	23	28	69	69.00%
失智	1	3	4	3	11	11.00%
失能失智	0	5	0	0	5	5.00%
無失能失智	2	5	0	8	15	15.00%
合計	3	31	27	39	100	100.00%
各程度人數 占總人數%	3.00%	31.00%	27.00%	39.00%	100.00%	



說明

- 1.健康3人, 3.00%;輕度31人, 31.00%;中度27人, 27.00%;重度39人, 39.00%;健康程度以重度最高39.00%。
- 2.失能者最多69.00%。